

ATIVIDADES VANGUARDAS DA ARTE NA EUROPA E ARTE MODERNA NO BRASIL

Questão 1

Sobre as vanguardas europeias, é correto afirmar, exceto:

- a) Entre suas principais manifestações estão o Cubismo, o Futurismo, o Expressionismo, o Dadaísmo e o Surrealismo, todos surgidos na Europa no início do século XX.
- b) As tendências literárias que compuseram as vanguardas europeias estavam unidas por um único projetor artístico, cuja proposta era a de retomar os ideais clássicos nas artes e na literatura.
- c) As vanguardas europeias influenciaram as artes no mundo ocidental de maneira contundente. No Brasil, as inovações nas artes e na literatura ficaram conhecidas como Modernismo.
- d) A palavra “vanguarda” tem origem no francês avant-garde, que significa “o que marcha na frente”, ou seja, as correntes de vanguarda antecipavam o futuro com suas práticas artísticas inovadoras e nada convencionais.
- e) Não havia um projeto artístico em comum que agregasse os artistas de vanguarda em torno de uma única proposta, contudo, estavam unidos por uma mesma causa: a de inovar as artes e romper com os padrões clássicos vigentes.

Questão 2

Sobre o Futurismo, estão corretas as seguintes alternativas:

- I. No Brasil, todas as tendências de vanguarda foram chamadas de Modernismo, que equivale ao Futurismo, para os italianos, e ao Expressionismo, para os alemães.
- II. Na literatura brasileira, seus principais representantes foram Manuel Bandeira e Augusto Frederico Schmidt, que se apropriaram de ideais futuristas para a realização de uma escrita automática e telegráfica.
- III. O Futurismo difundiu-se por meio de manifestos e conferências, encontrando na literatura seu meio ideal de realização artística.
- IV. Entre suas principais características estão a decomposição das figuras em formas geométricas, a não retratação da realidade de forma real (realidade fragmentada), a não utilização da perspectiva e tridimensionalidade e o uso do humor.

- a) Todas estão corretas.
- b) Apenas I está correta.
- c) I e III estão corretas.
- d) II e IV estão corretas.
- e) II e IV estão corretas.

Questão 3

(Enem 2010)



AMARAL, Tarsila do. O mamoeiro. 1925, óleo sobre tela, 65x70, IEB//USP

O modernismo brasileiro teve forte influência das vanguardas europeias. A partir da Semana de Arte Moderna, esses conceitos passaram a fazer parte da arte brasileira definitivamente. Tomando como referência o quadro O mamoeiro, identifica-se que, nas artes plásticas, a

- a) imagem passa a valer mais que as formas vanguardistas.
- b) forma estética ganha linhas retas e valoriza o cotidiano.
- c) natureza passa a ser admirada como um espaço utópico.
- d) imagem privilegia uma ação moderna e industrializada.
- e) forma apresenta contornos e detalhes humanos.

Questão 4 (UCP – PR)

Movimento literário brasileiro que recebeu influências de vanguardas europeias, tais como o Futurismo e o Surrealismo:

- a) Modernismo
- b) Parnasianismo
- c) Romantismo
- d) Realismo
- e) Simbolismo

## Questão 5

Sobre a exposição de Anita Malfatti, em 1917, que muito influenciaria a Semana de Arte Moderna, Monteiro Lobato escreveu, em artigo intitulado Paranoia ou Mistificação:

Há duas espécies de artistas. Uma composta dos que veem as coisas e em consequência fazem arte pura, guardados os eternos ritmos da vida, e adotados, para a concretização das emoções estéticas, os processos clássicos dos grandes mestres. (...) A outra espécie é formada dos que veem anormalmente a natureza e a interpretam à luz das teorias efêmeras, sob a sugestão estrábica das escolas rebeldes, surgidas cá e lá como furúnculos da cultura excessiva. (...). Estas considerações são provocadas pela exposição da sra. Malfatti, onde se notam acentuadíssimas tendências para uma atitude estética forçada no sentido das extravagâncias de Picasso & cia. (O Diário de São Paulo, dez./1917.)

Em qual das obras a seguir identifica-se o estilo de Anita Malfatti criticado por Monteiro Lobato no artigo?



a **Acesso a Monte Serrat – Santos**



b **Vaso de Flores**



c **A Santa Ceia**



d **Nossa Senhora Auxiliadora e Dom Bosco**



e **A Boba**

Questão 6 (Unesp)

A peça Fonte foi criada pelo francês Marcel Duchamp e apresentada em Nova Iorque em 1917.



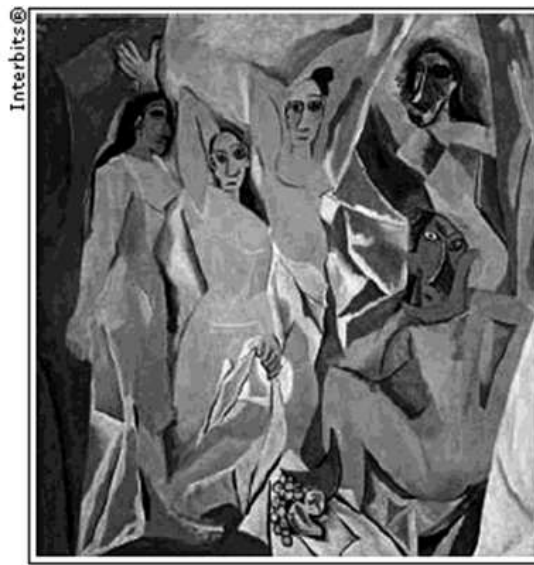
(Fonte – obra de Marcel Duchamp, fotografada por Alfred Stieglitz.)

- A transformação de um urinol em obra de arte representou, entre outras coisas,
- a alteração do sentido de um objeto do cotidiano e uma crítica às convenções artísticas então vigentes.
  - a crítica à vulgarização da arte e a ironia diante das vanguardas artísticas do final do século XIX.
  - o esforço de tirar a arte dos espaços públicos e a insistência de que ela só podia existir na intimidade.
  - a vontade de expulsar os visitantes dos museus, associando a arte a situações constrangedoras.
  - o fim da verdadeira arte, do conceito de beleza e importância social da produção artística.

Questão 7 (Ufg - Adaptada)  
Análise os quadros.



RENOIR, Pierre-Auguste. "As grandes banhistas", 1887. Museu de Arte da Filadélfia. Disponível em: <<http://kavorka.wordpress.com/2008/10/29/as-grandesbanhistas-pierre-auguste-renoir-1887/>>. Acesso em: 15 abr. 2010.



PICASSO, Pablo. "Les Demoiselles d'Avignon (As damas de Avignon)", 1907. Museu de Nova Iorque (Moma). Disponível em: <<http://www.filosofar.cat/bloc/?p=1757>>. Acesso em: 15 abr. 2010.

A comparação entre as pinturas de Renoir e Picasso revela uma mudança fundamental na concepção artística, no início do século XX. Essa mudança pode ser identificada na

- Ausência de perspectiva, trazendo as figuras representadas para o primeiro plano do quadro.
- Desconsideração da forma, resultando em uma estética degenerada dos corpos.
- Recusa na imitação realística das formas, instituindo uma representação inovadora das figuras.
- Utilização do sombreamento, ampliando a percepção acerca dos detalhes pictóricos.
- Escolha temática das obras artísticas, permeadas pela emoção e pela exploração do universo privado.

Questão 8



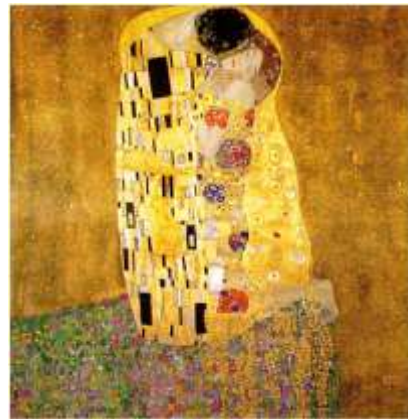
A obra-prima de Picasso, Guernica, é considerada por muitos a maior pintura do século XX. Pintada no contexto da ascensão das ditaduras nazistas e fascistas e do período imediatamente anterior

à Segunda Guerra mundial, a obra é ainda hoje é impactante e nos lembra a capacidade destrutiva do homem. Seu caráter vanguardístico pode ser observado:

- a. Graças à imponência com que trata o tema histórico, num grande painel monocromático que retrata realisticamente os horrores da guerra.
- b. Pelo uso de formas irregulares e fragmentadas e rostos distorcidos com grande efeito, criando uma atmosfera de pânico e terror, numa confusão de planos narrativos.
- c. Pela geometrização das formas, explorando com perfeição a noção de profundidade ao dar forma exata e volume aos seres e objetos representados tridimensionalmente.
- d. Pelo aspecto monocromático e pela bidimensionalidade, criando uma pintura não figurativa que abre mão de linhas e contornos na composição dos planos.
- e. Pela forma como une o clássico e o moderno, ao retratar a realidade de forma fragmentada, mas respeitando os princípios de equilíbrio e harmonia na composição.

### Questão 9

“A única diferença entre mim e um louco é que eu não sou louco”, disse Salvador Dalí, que brincou com vários estilos antes de conhecer os surrealistas, em 1929. O surrealismo, com sua ênfase nos sonhos, no subconsciente e nas teorias de Freud, foi o veículo perfeito para que Dalí mergulhasse em sua própria “loucura” e desse vazão às suas fobias, aos seus sonhos, às suas lembranças. Dalí usava um estilo meticuloso e realista, dotando os detalhes de seus quadros de uma clareza de sonho. Ele descreveu seus quadros como “fotografias de sonho pintadas à mão”. As características surrealistas de Salvador Dalí são perceptíveis na obra:





e

### Questão 10

Assinale a opção em que todos os movimentos artísticos listados, façam parte da Vanguarda Europeia.

- Simbolismo, Cubismo, Dadaísmo, Expressionismo e Realismo.
- Realismo, Cubismo, Simbolismo, Impressionismo e Futurismo.
- Surrealismo, Cubismo, Naturalismo, Expressionismo e Futurismo.
- Surrealismo, Cubismo, Dadaísmo, Expressionismo e Futurismo.
- Surrealismo, Romantismo, Realismo, Expressionismo e Futurismo.

### LER E ESCREVER EM ARTES VISUAIS

#### OBJETIVO:

Desenvolver a capacidade de descrição, análise, interpretação e julgamento de uma obra de arte.



- Obra selecionada: Guernica – Pablo Picasso

O pintor espanhol Pablo Picasso nasceu em Málaga, Espanha. No contexto da obra Guernica, a Espanha sofria com os horrores da Guerra Civil Espanhola e com a ditadura franquista. No dia 26 de Abril de 1937 a pequena aldeia de Guernica, com pouco mais de sete mil habitantes, foi atacada por toneladas de bombas incendiárias pelas forças nacionalistas que apoiavam o General Francisco Franco. O General atacou Guernica cruelmente, com o único intuito de promover a barbárie, pois aquela região da Espanha era desprovida de possíveis estratégias de guerra, tanto do lado dos republicanos quanto do exército franquista. Esse ataque foi considerado um dos piores da História, o símbolo da barbárie.

Pablo Picasso, ao saber das atrocidades ocorridas nesta cidade, revoltado, pintou o quadro Guernica em pouco tempo. A obra foi para Picasso uma forma de protesto contra a guerra civil espanhola e a ditadura franquista. O desejo do artista era despertar nas pessoas que apreciariam a pintura o repúdio à guerra. A obra permaneceu muito tempo em Paris, Picasso pediu que o quadro só retornasse à Espanha quando o país novamente fosse uma democracia. Hoje Guernica encontra-se no Museu Nacional Centro de Arte Reina Sofia, em Madri. O pintor foi um dos precursores do Cubismo, pintou a obra Guernica trinta anos após sua primeira obra Cubista, Les demoiselles d'Avignon. Guernica é considerada uma pintura cubista, é possível notar na obra as características do cubismo ao apresentar as figuras de forma desarmoniosa, subjetivas.

A obra de arte para um artista moderno como Picasso cumpre sempre uma função social. Ao observarmos a tela nos deparamos com figuras que expressam aflição, dor, insegurança, sofrimento, como a mulher com a criança no colo e o cavalo. As cores usadas pelo pintor em tons cinza e nas cores preta e branca nos remetem à morte, ao horror, ao desumano, à guerra e à destruição. Os aspectos simbólicos da obra expressados pelas figuras do touro, da flor, da mão que segura uma espécie de lamparina são fortes e passíveis de várias interpretações. São figuras que no conjunto da obra nos dão a ideia da luta, da violência acontecida no vilarejo e ao mesmo tempo representam o recomeço, a esperança de um povo inocente que se viu massacrado pela ambição de outros

QUESTIONÁRIO – Roteiro com perguntas que devem ser seguidas para a perfeita análise e compreensão da obra.

- 1- O que você está vendo nesta imagem?
- 2- Quantas pessoas aí estão? Que outros elementos?
- 3- Existem linhas nesta imagem?
- 4- Como são? Lisas, grossas, retas, quebradas, onduladas?



- 5- Que cores você vê? São claras, escuras, esfumaçadas?
- 6- Que texturas podem ser apontadas? Nas roupas, no corpo, no rosto, no chão?
- 7- Que efeitos o artista conseguiu?
- 8- Qual o estilo e a técnica da pintura?
- 9- Você identifica movimento na obra?
- 10- Há uma figura central? Há algum elemento que dar desequilíbrio a obra?
- 11- Como é o tratamento da cor em relação as formas? Tem contraste? Tem volume?
- 12- Como é o fundo?
- 13- Que sentimentos a obra provoca em você?
- 14- A realidade expressa na obra é a mesma de hoje?
- 15- O artista pintaria o mesmo tema hoje?
- 16- Que semelhanças e diferenças é possível identificar no ontem da obra e o hoje?
- 17- Você acha que a obra é importante? Por quê?
- 18- Por que o artista a pintou? Para quê?
- 19- Por que as pessoas querem ter obras de arte?
- 20- Elas, as obras de arte, são importantes? Por quê? Para quê?
- 21- Que outras obras ou objetos artísticos você conhece que tem semelhança com a obra analisada por você agora?