

Aluno(a): _____

Atividade/Disciplina: Apostila de Biologia

Professor: Rodolfo

Data: ____/____/____

Série/Turma: 2º Ano Ens. Médio

QUESTÕES – TAXONOMIA

1. (Enem 2011)

Os Bichinhos e O Homem

Arca de Noé (Toquinho & Vinicius de Moraes)

Nossa irmã, a mosca
É feia e tosca
Enquanto que o mosquito
É mais bonito
Nosso irmão besouro
Que é feito de couro
Mal sabe voar
Nossa irmã, a barata
Bichinha mais chata
É prima da borboleta
Que é uma careta
Nosso irmão, o grilo
Que vive dando estrilo
Só pra chatear

MORAES, V. A arca de Noé: poemas infantis. São Paulo: Companhia das Letrinhas, 1991.

O poema acima sugere a existência de relações de afinidade entre os animais citados e nós, seres humanos. Respeitando a liberdade poética dos autores, a unidade taxonômica que expressa a afinidade existente entre nós e estes animais é:

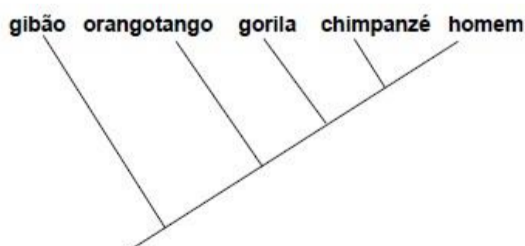
- a) o filo.
- b) o reino.
- c) a classe.
- d) a família.
- e) a espécie.

2. Ao andar por uma área de Cerrado, um rapaz avistou algumas árvores típicas da região. Dentre elas, o Pequi (*Caryocar brasiliense*), árvore muito conhecida em virtude da utilização do seu fruto na culinária; uma linda palmeira chamada de Buriti (*Mauritia flexuosa*) e um florido Ipê roxo (*Handroanthus impetiginosus*).

A respeito dessas três espécies, é possível concluir que:

- a) Essas árvores possuem o mesmo gênero.
- b) Essas árvores são da mesma espécie.
- c) Essas árvores apresentam o mesmo epíteto específico.
- d) Essas árvores não pertencem ao mesmo gênero e, conseqüentemente, à mesma espécie.
- e) Essas árvores não pertencem ao mesmo reino.

3. Analise o cladograma ao lado:



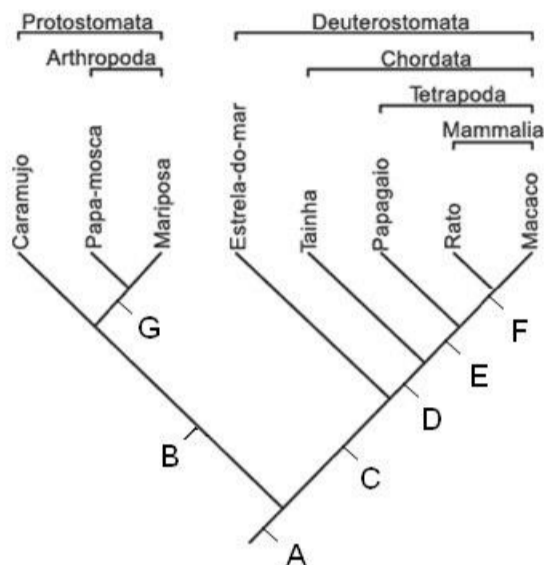
Pelo cladograma, o:

- a) chimpanzé pertence à família do homem.
- b) gorila evoluiu a partir do orangotango.
- c) gibão convergiu evolutivamente com o gorila.
- d) homem compartilha o mesmo ancestral do gibão.
- e) orangotango é ancestral do chimpanzé.

4. (UFMG) As duas características que são comuns a todos os indivíduos do reino Monera são:

- Ausência de núcleo e presença de clorofila.
- Ausência de carioteca e capacidade de síntese protéica.
- Incapacidade de síntese protéica e parasitas exclusivos.
- Presença de um só tipo de ácido nucléico e ausência de clorofila.
- Ausência de membrana plasmática e presença de DNA e RNA.

5. A figura abaixo, extraída e adaptada de www.educacaopublica.rj.gov.br, demonstra o relacionamento filogenético de alguns grupos de animais. Com base nessa figura, assinale a proposição incorreta:



- A estrela-do-mar tem um ancestral comum com os Chordata, representado na figura pela letra C.
- O papagaio é mais próximo, filogeneticamente, do rato do que do macaco.
- A papa-mosca é mais próxima, filogeneticamente, da borboleta do que do caramujo.
- Todos os organismos possuem um ancestral comum, representado na figura pela letra A.
- O ancestral comum dos Protostomata é representado na figura pela letra G.

6. (UNISA) Com base nas regras de nomenclatura, indique a alternativa incorreta:

- Homo sapiens sapiens*
- Trypanosoma Cruzi*
- Rana esculenta marmorata*
- Rhea americana americana*
- Anopheles Nyssurhynchus darlingi*

7. (Unifesp) “Em uma área de transição entre a mata atlântica e o cerrado, são encontrados o pau-d’arco (*Tabebuia serratifolia*), a caixeta (*Tabebuia cassinoides*) e alguns ipês (*Tabebuia aurea*, *Tabebuia alba*, *Cybistax antisyphillitica*). O cipó-de-são-joão (*Pyrostegia venusta*) é também frequente naquela região”.

Considerando os critérios da classificação biológica, no texto são citados

- 3 gêneros e 3 espécies.
- 3 gêneros e 4 espécies.
- 3 gêneros e 6 espécies.
- 4 gêneros e 4 espécies.
- 4 gêneros e 6 espécies.

8. (Ufam/2010) A ciência agrupa os seres vivos conforme as características que eles apresentam em comum, onde cada grupo possui um subgrupo, o qual possui outro subgrupo, e a cada reagrupamento as similaridades ficam cada vez mais acentuadas. A classificação básica dos seres vivos está constituída, em ordem decrescente, com as seguintes categorias taxonômicas principais:

- reino, filo, classe, ordem, família, espécie e variedade.
- reino, filo, classe, subclasse, família, ordem, gênero e espécie.
- filo, reino, ordem, classe, família, gênero, espécie e variedade.
- reino, filo, classe, ordem, família, gênero e espécie.
- reino, filo, classe, ordem, família, gênero, espécie e subespécie.

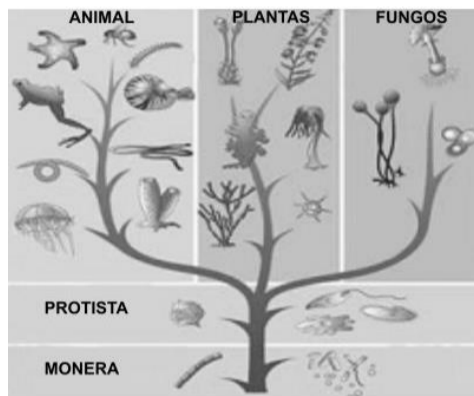
9. (UFPB) Considerando-se as características gerais dos indivíduos dos reinos *Monera*, *Fungi* e *Protista*, é correto afirmar que, entre os representantes do(s) reino(s):

- monera, existem organismos eucariontes.
- fungi, existem organismos fotossintetizantes.
- protista, não existem organismos eucariontes.
- monera e fungi, existem organismos autótrofos.
- monera, existem organismos fotossintetizantes.

10. (PUC - RJ-2007) Durante um exame de uma criança enferma, o médico explica aos pais que o paciente tem uma doença causada por um organismo, unicelular, procarionte e que pode ser combatido com uso de medicamento conhecido genericamente como um antibiótico. O médico descreveu um organismo classificado como:

- a) Fungi.
- b) Animal.
- c) Protista.
- d) Vírus.
- e) Monera.

11. (PASUSP-2009) Uma árvore filogenética, evolutiva ou da vida, é uma representação gráfica que organiza os seres vivos de acordo com o seu grau de parentesco evolutivo. Espécies com maior semelhança ou proximidade evolutiva se localizam em ramificações (grupos evolutivos) mais próximas. Analise a figura abaixo, que mostra um modelo de árvore filogenética com as relações evolutivas entre alguns seres vivos, e assinale a proposição correta.



- a) Os fungos e as plantas pertencem ao mesmo grupo evolutivo.
- b) As plantas e os animais pertencem ao mesmo grupo evolutivo.
- c) As bactérias deram origem a todos os seres vivos.
- d) Os insetos e os anfíbios pertencem a diferentes grupos evolutivos.
- e) Os fungos deram origem a todos os seres vivos