

DISCIPLINA: MATEMÁTICA**PROFESSOR: Msc. CARLOS ALBERTO BARRETO****SÉRIE E TURMA: 8º ANO B DO ENSINO FUNDAMENTAL**

Avaliação diagnóstica de Estatística

30/06/2020

ESTATÍSTICA

- ✓ Esta avaliação diagnóstica contém 10 questões objetivas de Estatística numeradas de 01 a 10;
- ✓ Para cada uma das questões são apresentadas 5 opções, identificadas com as letras A), B), C), D) e E). Apenas uma responde corretamente a questão;
- ✓ O envio do Gabarito deverá ser feito pelo Google Forms;
- ✓ Para o preenchimento do Gabarito, utilize o link <https://forms.gle/DiDNhd5HZ388GBabA> ;
- ✓ Muita atenção ao preencher o Gabarito, pois não é possível fazer nenhuma alteração após o envio, ou seja, não é possível o reenvio do Gabarito;
- ✓ Você deve enviar o Gabarito até no máximo às 18h do dia 02 de julho, quando sistema para envio do mesmo será fechado e todos receberão a correção pelo e-mail cadastrado;
- ✓ Também enviaremos o gabarito comentado neste mesmo horário;
- ✓ Caso encontre algum problema ou dificuldade para envio do Gabarito pelo Google Forms, entre em contato pelo e-mail cab.ens@hotmail.com e relate a situação para tentarmos resolver.

Questões

1) Numa pesquisa sobre o COVID-19 foi feito o seguinte questionamento: “Na residência onde você mora alguém contraiu o CORONA VÍRUS?”.

A variável em questão nesta pesquisa é a

- a) Variável quantitativa discreta
- b) Variável quantitativa contínua
- c) Variável qualitativa nominal
- d) Variável qualitativa ordinal
- e) Variável quantitativa qualitativa

✚ Utilize as informações da tabela abaixo sobre o resultado de uma pesquisa com 800 pessoas a respeito do esporte preferido para responder as questões 2) e 3).

<i>Esporte preferido</i>		
Esporte	Frequência absoluta	Frequência relativa
Futebol		39,0%
Basquete	191	
Vôlei		23,7%
Outros	107	
Total	800	100%

2) A frequência absoluta do Futebol e do Vôlei são, respectivamente, iguais a

- a) 312 e 190
- b) 300 e 202
- c) 318 e 184
- d) 310 e 192
- e) 251 e 251

3) A frequência relativa do Basquete e de Outros são, respectivamente, iguais a

- a) 18,7% e 18,6%
- b) 24,1% e 13,2%
- c) 25,0% e 12,3%
- d) 23,5% e 13,8%
- e) 23,9% e 13,4%

4) As notas dos 35 alunos de uma turma de 8º ano numa determinada avaliação em Matemática, encontram-se na tabela abaixo:

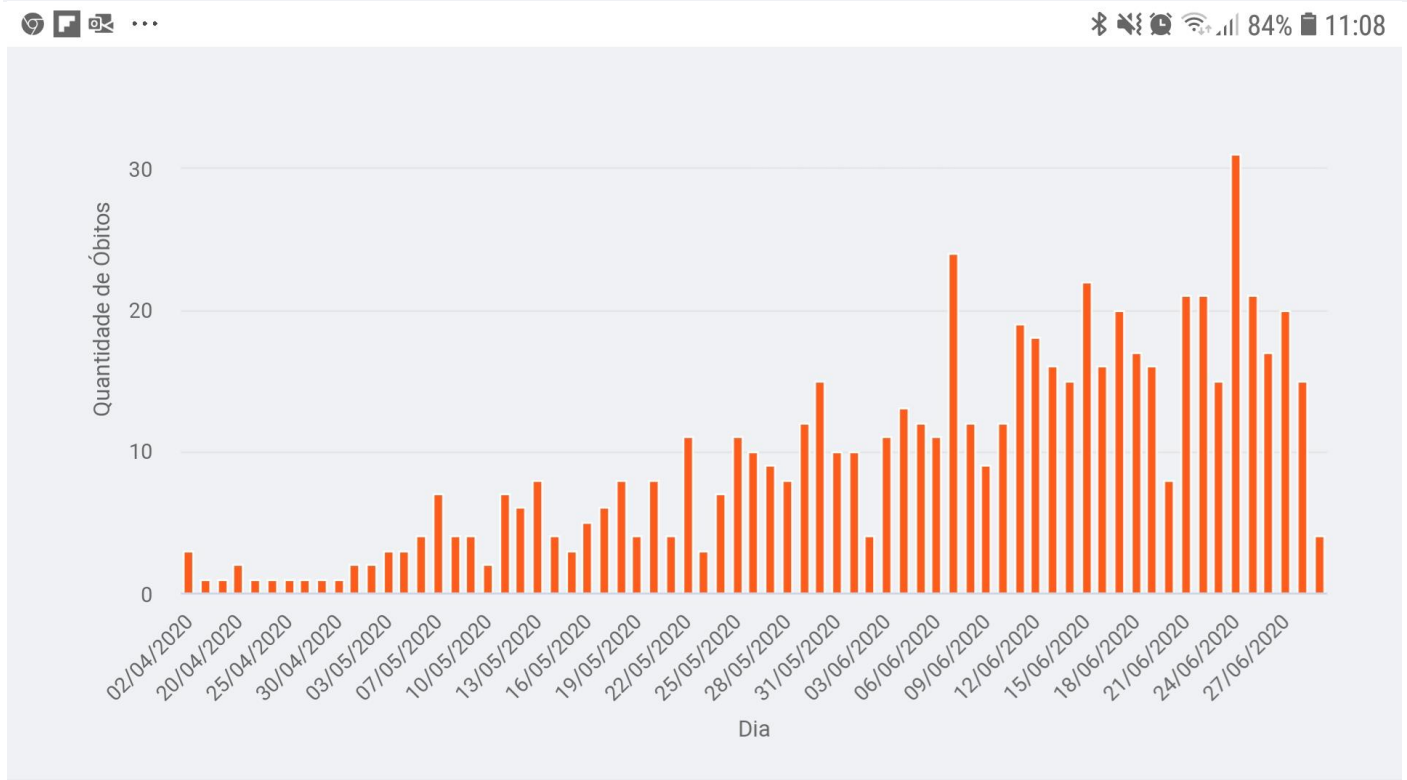
4,0	5,0	5,0	5,0	5,5	5,5	5,5
6,0	6,0	6,5	6,5	6,5	6,5	6,5
7,0	7,0	7,0	7,0	7,5	7,5	7,5
7,5	7,5	7,5	8,0	8,0	8,0	8,0
8,5	8,5	9,0	9,0	9,0	9,5	10,0

A média aritmética, a moda e a mediana destas notas são

	Média aritmética	Moda	Mediana
a)	7,1	8,0	7,0
b)	7,0	7,5	7,5
c)	7,1	7,0	6,5
d)	7,1	7,5	7,0
e)	7,0	8,0	6,5

5)

Distribuição do número de óbitos CONFIRMADOS em pacientes com COVID-19 por data do óbito em Sergipe.



<https://todoscontraocorona.net.br>

Baseado neste gráfico de colunas, analise as afirmações abaixo:

- I – Em Sergipe, o dia 24/06/2020 foi o que teve o maior número de óbitos por COVID-19. Foram mais de 30 óbitos;
- II – Em Sergipe, desde o dia 02/04/2020 que constamos óbitos por COVID-19 ocorrendo todos os dias;
- III – Em Sergipe, no período de 02/04/2020 a 31/05/2020 o número de óbitos diários por COVID-19 sempre foi inferior a 10;
- IV – Em Sergipe, ocorreram 10 óbitos por COVID-19 no dia 01/06/2020;
- V – Em Sergipe, tivemos mais de 20 óbitos por COVID-19 ocorridos no dia 15/06/2020.

A única informação falsa é a

- a) I
- b) II
- c) III
- d) IV
- e) V

6) De acordo com o Boletim Epidemiológico para atualização sobre o COVID-19 emitido em 29/06/2020 pela Secretaria de Estado da Saúde por meio do site <https://todoscontraocorona.net.br>, o nosso Estado de Sergipe tem 24817 casos e 653 óbitos.

BOLETIM DIÁRIO COVID-19

Nº 84

PANORAMA GERAL



MUNDO



BRASIL



SERGIPE

CASOS

10.199.729

1.344.143

24.817

ÓBITOS

499.913

57.622

653

Fonte: dados mundiais disponibilizados pela OMS através do site <https://covid19.who.int/> no dia 29/06/2020 e número de casos novos do Brasil disponibilizados pelo Ministério da Saúde através do site <https://covid.saude.gov.br/> no dia 29/06/2020 às 13h00. Dados de Sergipe consultados da planilha de monitoramento diário de casos do CIEVS/DVS/SES/COV no dia 29/06/2020, às 13h. Dados preliminares, sujeitos a alterações.

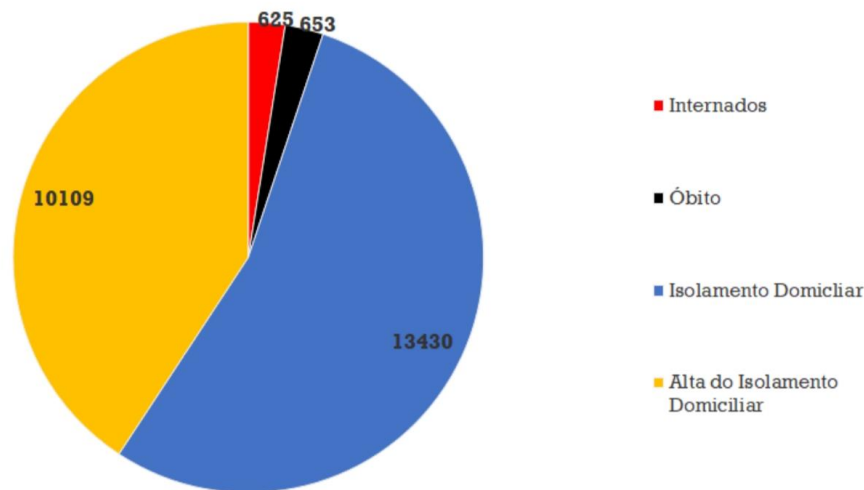
A taxa de letalidade do COVID-19 em Sergipe é aproximadamente igual a

- a) 2,3%
- b) 2,6%
- c) 2,8%
- d) 3,0%
- e) 3,4%

7) O gráfico abaixo foi extraído do Boletim Epidemiológico para atualização sobre o COVID-19 emitido em 29/06/2020 pela Secretaria de Estado da Saúde por meio do site <https://todoscontraocorona.net.br>.

CASOS E ÓBITOS CONFIRMADOS

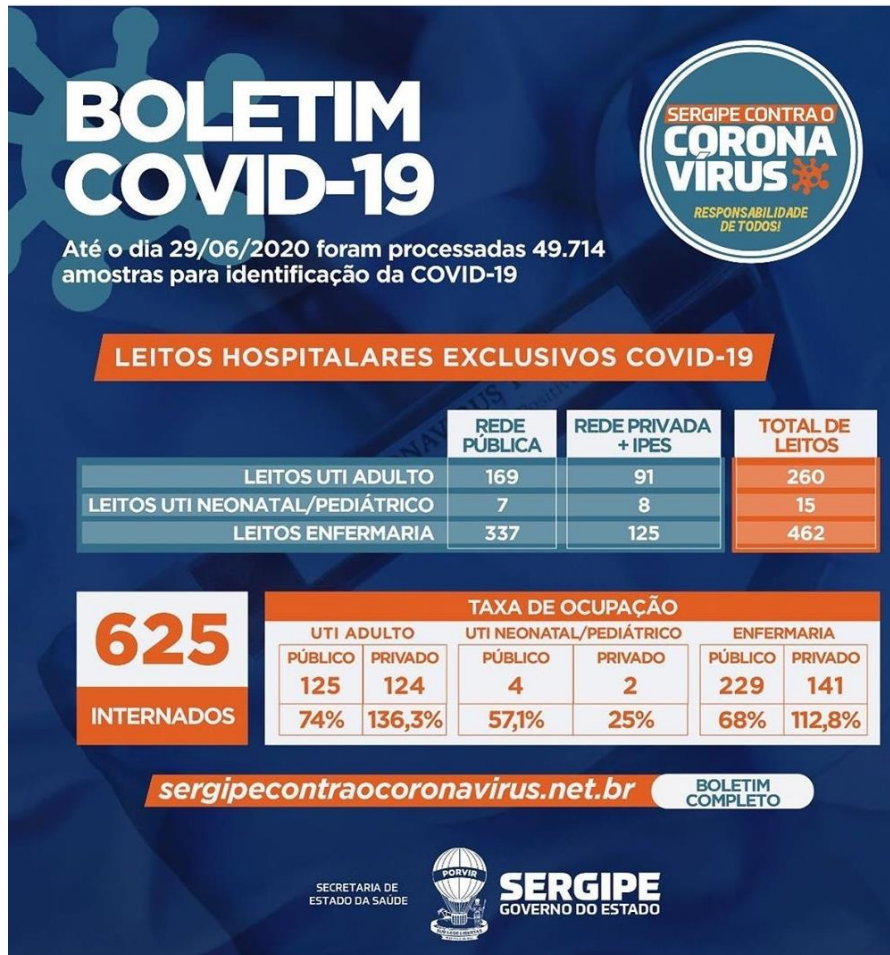
Gráfico 8 - Evolução final dos casos de COVID-19, Sergipe, 2020. (n=24.817)



Fonte: GAL/SES/COE

A porcentagem dos infectados por COVID-19 em Sergipe que já tiveram “Alta do Isolamento Domiciliar” é aproximadamente igual a

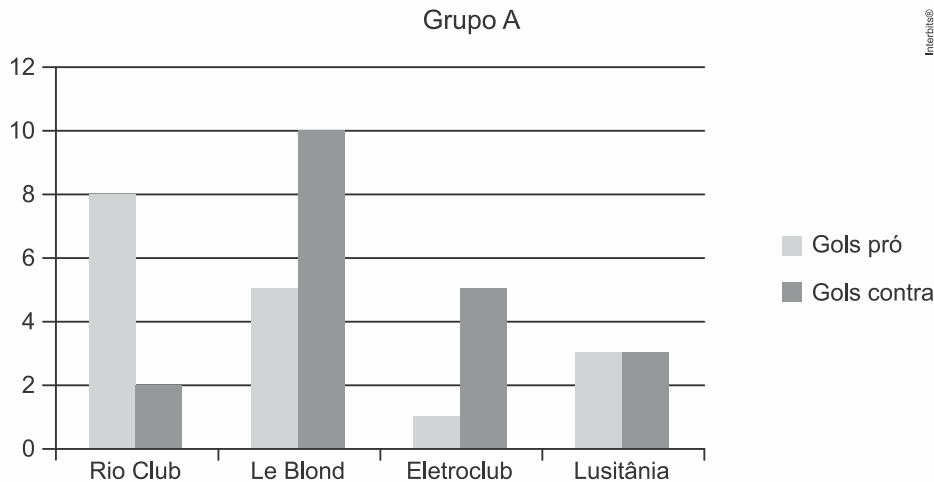
- 54,1%
- 46,5%
- 40,7%
- 35,5%
- 32,9%



8) De acordo com os dados constante nas tabelas acima podemos afirmar que o número de leitos de UTI Neonatal/Pediátrico para COVID-19 disponíveis na rede Privada de Sergipe é igual a

- a) 2
- b) 4
- c) 6
- d) 8
- e) 10

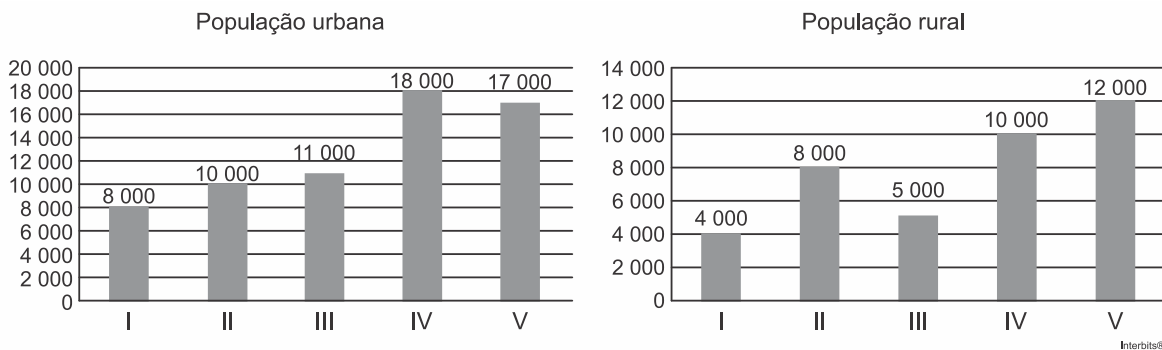
9) (G1 - cftrj 2020) Na primeira fase de um campeonato de futebol, os times são separados em grupos de quatro times, os quais jogam apenas entre si. Um jornalista fez o gráfico abaixo para mostrar o número de gols pró e gols contra correspondentes a cada time do grupo A após o término da primeira fase. Contudo, ele esqueceu de computar alguns gols pró do Eletroclub.



Com base nas informações, responda:
Quantos gols o jornalista esqueceu de computar?

- a) 3
- b) 4
- c) 5
- d) 6
- e) 7

10) (Enem 2019) A taxa de urbanização de um município é dada pela razão entre a população urbana e a população total do município (isto é, a soma das populações rural e urbana). Os gráficos apresentam, respectivamente, a população urbana e a população rural de cinco municípios (I, II, III, IV, V) de uma mesma região estadual. Em reunião entre o governo do estado e os prefeitos desses municípios, ficou acordado que o município com maior taxa de urbanização receberá um investimento extra em infraestrutura.



Segundo o acordo, qual município receberá o investimento extra?

- a) I
- b) II
- c) III
- d) IV
- e) V